

Kontaktologické listy

České kontaktologické společnosti

4 | 2013



VYDÁVÁ:

Česká kontaktologická společnost, o.s.
Libocká 2, 162 00 Praha 6,
tel.: 296 809 220, fax: 296 809 414
www.cks.cz

SEKRETARIÁT

Ing. Taťána Fenclová
info@cks.cz

RADA ČKS

Ing. Jiří Michálek, CSc. prezident
jiri.michalek@cks.cz

MUDr. Anna Topinková viceprezident
anna.topinkova@cks.cz pro oftalmologii

Bc. Daniel Szarvas
daniel.szarvas@cks.cz

MUDr. Pavel Dvořák
pavel.dvorak@cks.cz

Bc. Alice Pešinová
alice.pesinova@cks.cz

MUDr. Antonín Pitaš
antonin.pitas@cks.cz

Mgr. Lenka Stárková
lenka.starkova@cks.cz

REVIZNÍ KOMISE

Bc. Jitka Runčíková předsedkyně
jitka.runcikova@cks.cz

MUDr. Jiří Cendelín, CSc.
jiri.cendelin@cks.cz

Svatopluk Graca
svatopluk.graca@cks.cz



fotosoutěž 2012 – autor: Jana Antošová

OBSAH

- 02** Ještě se můžete přihlásit na Jubilejní XX. výroční sjezd ČKS
- 04** Program XX. výročního sjezdu ČKS Nymburk, 15.–17. 11. 2013
- 05** Členské příspěvky 2013
- 06** Devadesátiny primářky MUDr. Vlasty Doležalové, CSc. MUDr. Stanislava Brůhová
- 08** Aplikujte multifokální kontaktní čočky – vyplatí se to! Mgr. Alena Falharová, DiS.

SPONZOŘI

ČKS | Alcon divize Novartis | Wixi

CooperVision | Bausch & Lomb | Johnson & Johnson

JEŠTĚ SE MŮŽETE PŘIHLÁSIT

Jubilejní XX. výroční sjezd ČKS, o.s. věnovaný stému výročí narození profesora Otto Wichterleho se bude konat ve dnech 15.–17. 11. 2013 ve Sportovním centru Nymburk. Nenechte si ujít tuto příležitost!

Pozvánka s přihláškou je také na stránkách ČKS.
www.cks.cz



Rada ČKS požádala Českou lékařskou komoru o akreditaci sjezdu a čeká na její rozhodnutí o přidělení kreditů. Rada ČKS, o.s. rovněž odeslala žádost o přidělení kreditů pro kontinuální vzdělávání optometristů Společenstvu českých optiků a optometristů.



Tradiční akce:

Chystáme zajímavý odborný program, jehož součástí v letošním roce bude vzpomínka na život a dílo profesora Otto Wichterleho, u příležitosti oslav stého výročí jeho narození. Uspořádáme výstavu distributorských firem, workshopy. Zveme Vás na aktuální témata: Současné možnosti korekce refrakčních vad, Multifokální kontaktní čočky, Novinky v legislativě, Kontaktní čočky u dětí, Moderní diagnostické postupy apod.

Sledujte internetové stránky ČKS (www.cks.cz). Odborný program na nich bude uveden a průběžně upřesňován. Máme příslibenou účast našich předních odborníků a zkušených řečníků

Nabízíme možnost jak relaxačního vyžití, jako jsou například vířivka, masáže, sauna, tak i sportovního: bazén, tenis, stolní tenis, odbíjená apod. V případě pěkného počasí je možno využít přilehlého parku a cest kolem Labe k procházkám, anebo k in-line bruslení. V sobotu odpoledne, po Valné hromadě, opět chystáme filmovou kavárnu tentokrát s filmy na wichterlovské téma. V pátek večer k tanci a poslechu hraje DJ Aquaman v rámci sobotního rautu skupina Aplaus. Na všechny uvedené akce Vás srdečně zveme.



V rámci sjezdu se uskuteční **Odborný seminář absolventů**, jehož součástí bude opět **Soutěž o nejlepší příspěvek**. Protože naše tradiční soutěž má shodné parametry a pravidla jako soutěž pod záštitou firmy CooperVision, bude s touto soutěží spojena. **Hlavní cenou pro vítěze bude** tedy příspěvek firmy na účast a vlastní účast v mezinárodním klání, evropském kole soutěže CooperVision, další cenou pak bezplatná účast na XXI. výročním sjezdu ČKS

v roce 2014 a do třetice všeho dobrého pak volná vstupenka na mezinárodní optický veletrh OPTA 2014. Vítězové fotosoutěže budou veřejně vyhlášeni a oceněni v průběhu slavnostního večera.



Součástí sjezdu, jako každý rok, bude **Valná hromada**, která je nejvyšším orgánem České kontaktologické společnosti. Činnost společnosti můžete ovlivnit svým aktivním přístupem. Spolurozhodujte o životě ČKS, o.s.! VH začíná v **sobotu v 15 hodin**.



Cena pro studenty (platí i pro absolventy studia v roce 2013) 2 800 Kč

Speciální nabídka pro účastníky ze Slovenska 3 400 Kč

Těšíme se na společně strávený příjemný podzimní víkend.



Sponzorování sjezdu zatím přislíbily tyto firmy:

Alcon divize spol. Novartis | Bausch & Lomb | CooperVision | Johnson & Johnson divize Vision Care | Oculus | Ursapharm



Důležitá data spojená s XX. výročním sjezdem ČKS, o.s.

Brzká platba

(pro člena ČKS 3 400 Kč) od 21. 9. do 25. 10. 2013

Pozdní platba

(pro člena ČKS 4 000 Kč) od 26. 10. 2012

Stornopoplatky

do 25. 10. 2013 – 10 %

do 8. 11. 2013 – 50 %

od 9. 11. 2013 – 100 %

Termín konání 15.–17. 11. 2013

Zúčastnit se můžete jak celého sjezdu, tak i pouze jednoho nebo dvou dnů.

Cena bude úměrně přizpůsobena.



DOKONALÉ SPOJENÍ^{1,2,3*}



Téměř
o 2 hodiny delší
komfort
pro symptomatické
uživatele^{1,3†}



Kontaktní čočky AIR OPTIX® AQUA a víceúčelový dezinfekční roztok OPTI-FREE® PureMoist® se navzájem skvěle doplňují a společně poskytují vynikající komfort.^{1,2,3*}

Více informací na www.optifree.cz

[†]Symptomatictí uživatelé byli ti nositelé, kteří zpočátku pocirovali dyskomfort, nebo kteří museli čočky vyjmout dříve, než si přáli. V průměru; vychází z dílejší skupiny uživatelů z rozsáhlejšího klinického hodnocení, kteří používali kombinaci kontaktních čoček AIR OPTIX® AQUA a roztok OPTI-FREE® PureMoist®. Výsledky z 30. dne, N=74, p<0,05.

* Alcon, data on file. 1. Data on file, Alcon Research Ltd, 2011. 2. Lally J, Ketelson H, et al. A new lens care solution provides moisture and comfort with today's CLs. Optician 4/1/2011, Vol 241 Issue 6296,42-46. 3. Garofalo R, Lemp J. Clinical trial experience with OPTI-FREE® PureMoist® MPDS. Contact Lens Spectrum Special Edition: September 2011:44-48. VC/GE/ABGE/PO/120829/CZ CIBA VISION® je nyní součástí Alcon®, divize skupiny Novartis AG.

Alcon[®]

a Novartis company

PROGRAM XX. VÝROČNÍHO SJEZDU ČKS NYMBURK, 15.-17. 11. 2013

PÁTEK 15. 11.

9.00–12.30 **Registrace**
(dále průběžně)

12.30 **Oběd**

14.00 **Zahájení sjezdu a otevření výstavy**

14.15–16.20 **Přednášky**

14.15–14.40 V. Techlová – Kontaktní čočky jako zdravotnický prostředek, novinky v legislativě

14.40–15.05 P. Vykypěl – Současné možnosti diagnostiky předního segmentu aneb k čemu nám to je?

15.05–15.30 J. Bělíková – Na stopě kontroly myopie

15.30–15.55 M. Novák – Progresivní čočky „Jak na to“ – refrakce, vyměření, centrace, reklamace....

15.55–16.20 D. Krátký – Prozření k úspěchu nejen v oční optice – výběr zaměstnance, psychologické typy zaměstnanců, prodejní dovednosti, rady k úspěšnému vedení optiky...

16.20–16.40 **Přestávka**

16.40–19.00 **Přednášky**

16.40–16.50 J. Michálek, B. Brůnová – Kouzlo českého jazyka v dnešním světě

16.50–17.15 S. Háčiková – Subjektivní potíže u nositelů k. č. Pohled z praxe.

17.15–17.40 R. Baštecký – Certifikovaná optika

17.40–18.20 **PANELOVÁ DISKUSE I**

Téma: 100. výročí narození prof. Otto Wichterleho

(Prof. R. Zahradník, Prof. K. Wichterle, V. A. Stoy, Prof. B. Brůnová)

18.20–19.00 **PANELOVÁ DISKUSE II**

Téma: Současné možnosti korekce refrakčních vad

(MUDr. J. Cendelín, MUDr. J. Lešták, MUDr. J. Korynta/ MUDr. P. Rezek)
Moderuje: Ing. J. Michálek

19.00 **Večeře**

SOBOTA 16. 11.

7.30 **Snídaně**

8.00–15:00 **Odborné přednášky**

8.00–8.15

8.15–8.35

8.35–8.55

8.55–9.10

9.10–9.30

9.30–9.50

9.50–10.10

10.10–10.40

10.40–11.00

Odborné přednášky s praktickými ukázkami

11.00–11.45

Současné diagnostické postupy a možnosti aplikace jedno i více fokálních měkkých k.č. – H. Dvorská
Současné možnosti stanovení objektivní a subjektivní refrakce – P. Vykypěl
Aplikace MF kontaktních čoček – M. Klofáč

11.45–12.30

Jak snadno aplikovat multifokální kontaktní čočky? – P. Beneš
Vlastnosti bioinspirovaných roztoků – Š. Marko
Minisklerální čočky – A. Sendler

12.30–13.30 **Oběd**

Odborné přednášky s praktickými ukázkami

13.30–14.15

Případové studie: měkké kontaktní čočky – J. Hašková
Suché oko. Metodika vyšetření na šterbinové lampě – J. Hašková
Jak vyměřit klienta co nejlépe na progresivní čočky, kazuistiky z praxe tykající se řešení nenávyků na progresivní čočky – B. Poštolková

14.15–15.00

Nové možnosti v oblasti ochrany zraku před různými typy škodlivého záření – B. Poštolková
Šterbinová lampa při aplikaci kontaktních čoček – J. Bělíková, M. Krasňanský
Praktická aplikace jednodenních sférických a multifokálních kontaktních čoček – T. Dobřenský

15.10–16.00

Valná hromada

16.45	<i>Kinokavárna</i>
16.00–19.00	<i>Volno – turnaje</i>
20.30	<i>Slavnostní večeře (přípitek 20.45)</i>
NEDĚLE 17. 11.	
8.00	<i>Snídaně</i>
9.00–13.35	Přednášky
9.00–11.40	Odborný seminář absolventů
9.00–9.20	Mgr. M. Šebestová – Vyšetření akomodace v optometristické praxi
9.20–9.40	Bc. N. Jírovská – Zraková únava
9.40–10.00	Bc. T. Ševčíková – Syndrom suchého oka
10.00–10.20	Bc. I. Naušová – Porovnání superpozice na synoptoforu a Schoberově testu
10.20–10.40	Bc. E. Hedbávná – Změny aberací optického systému oka při akomodaci
10.40–11.00	Bc. P. Sochová – Vliv hetroforie na stereoskopické vidění
11.00–11.20	Bc. N. Jochcová – Optometrie a metrologie
11.20–11.40	Bc. K. Kopalová – Vliv alkoholu na vidění
11.40–12.00	<i>Přestávka</i>

12.00–12.10	Vyhlášení nejlepších absolventských příspěvků
12.10–12.30	P. Giacintov, R. Giacintová – Využití kritéria sagitální hloubky při aplikaci k.č.
12.30–12.50	P. Giacintov – Aplikace tvrdé kontaktní čočky u pacienta s velmi vysokým irregulárním astigmatismem
12.50–13.10	J. Vaverka – Osmolarita slzného filmu
13.10–13.30	P. Rezek – Blephacura v péči o marginální blefaritidu
13.30–13.40	J. Michálek – Retrospektiva

Ukončení sjezdu13.40 *Oběd***Požadavky na technické parametry přednášek:**

Veškeré prezentace požadujeme v programu powerpoint, na USB klíči (výjimečně na nosiči CD, DVD), a to ihned při registraci (povinné). Pokud se Vám podaří poslat prezentaci na e-mailovou adresu sekretariátu společnosti do středy 13.11.2013 15 hod, ušetříte sobě i organizátorům mnoho času a případné komplikace s prezentací.

Zodpovědná osoba za ČKS: Bc. Daniel Szarvas

Změna programu vyhrazena



Členské příspěvky 2013

**Členské příspěvky za rok 2013 ve výši 400 Kč
plaťte převodem na číslo účtu 162173369/0800.**

Jako variabilní symbol uveďte Vaše rodné číslo. Bez toho nelze přiřadit platbu ke jménu u příslušného člena ČKS, o.s.

Kdo obdržel upomínku o nezaplacených členských příspěvcích za rok 2010, 2011 a 2012 (ze dne 19. 6. 2013), za rok 2011 a 2012 (ze dne 19. 6. 2013) a za rok 2012 (ze dne 19. 6. 2013) nechť zaplatí dlužné příspěvky společně s příspěvky za rok 2013.

Kdo má členské příspěvky za letošní rok (2013) již zaplacené, považujte tuto informaci za bezpředmětnou.

DEVADESÁTINY PRIMÁŘKY MUDr. VLASTY DOLEŽALOVÉ, CSc.

MUDr. Stanislava Brůhová, České Budějovice, (stanislava@bruhovi.cz)

Moje maminka, MUDr. Vlasta Doležalová oslaví 26. října své devadesátiny. Mnozí z vás ji mají stále v paměti jako energickou, impulzivní a přímočarou ženu, která svým optimismem a vitalitou dovedla nakazit široké okolí a která po dlouhá léta do určité míry okořeňovala oftalmologické sjezdy a setkání.

V poslední době jsem často dotazována, jak se jí vede a kde vlastně je. Moje maminka žije poslední tři roky se svým stejně starým manželem, mým tatínkem, v ústraní v českobudějovickém domě pro seniory a myslím a doufám, že žijí spokojeně. Snažím se být jim co nejvíce nablízku a dělat jim radost tak, jak oni dělali radost mně a mé rodině po celý život. Maminka sice ztratila svou jiskru v oku a svou výřečnost, již nikomu nepíše dopisy a mnohé zapomíná, ale stále se obdivuhodně drží a hlavně: neopustil jí její pozitivní pohled na situaci. Na otázku „jak se máte?“ odpovídá „dobře!“, „bolí tě něco?“ – „nebolí!“, „jak snášíte ta vedra?“ – „jaká vedra?“ Je odkázána na pomoc druhých, přičemž lví podíl na péči o ni má její milovaný a milující manžel, též bývalý lékař, Stanislav.



Čerstvě promovaná MUDr. Vlasta Kastnerová, 1950

Pojďme u příležitosti jejích kulatých narozenin vzpomenout na její život...

Vlasta Kastnerová se narodila 26. října 1923 v chodském Staňkově, kde prožila dětství a mládí. Maturovala na gymnáziu v Domažlicích a po přerušení studií nuceném 2. světovou válkou odpromovala v roce 1950 na Lékařské fakultě Univerzity Karlovy v Plzni a vzápětí se provdala za svého kolegu, MUDr. Stanislava Doležala. Nastoupila na oční oddělení českobudějovické nemocnice k primáři Pitterovi, kde pracovala šest let, a následně odešla na oční primariát do Mariánských Lázní a posléze do Chebu. V letech 1968 až 1971 působila jako oftalmolog na ostrově Djerba v Tunisku. V roce 1974 obhájila jako jedna z mála mimoklinických lékařů kandidátskou práci. V roce 1982 byla v době své plně rozvinuté odborné aktivity za nepřilíš férových podmínek odsunuta z primariátu, načež se rozhodla zcela ukončit svou kariéru na očním oddělení nemocnice v Chebu. Neztratila však kontakt s oftalmologií a ještě dlouhá léta pracovala v soukromé oční optice jako aplikátor kontaktních čoček. V této situaci se s ještě větší vervou začala věnovat své publikační činnosti. Již po celou dobu svého aktivního medicínského

působení intenzivně a pravidelně publikovala – v našem i zahraničním tisku jí vyšlo celkem 166 odborných prací, přičemž za „Postižení očí při Lyellově syndromu“ obdržela v roce 1980 Deylovu cenu. Po jejím zmíněném odchodu do ústraní vystřídal čistě odbornou oftalmologickou tematiku historicko-faktografické bádání. Výsledkem této velmi zajímavé, avšak nesmírně náročné mravenčí práce byly odbornou i laickou veřejností pozitivně přijímané stati z dějin lékařství, zejména očního, a rozvahy o očních neduzích slavných osobností české a světové minulosti. Výsledky této své činnosti prezentovala nejen na očních sjezdech a seminářích, ale jednotlivě v různých odborných ča-

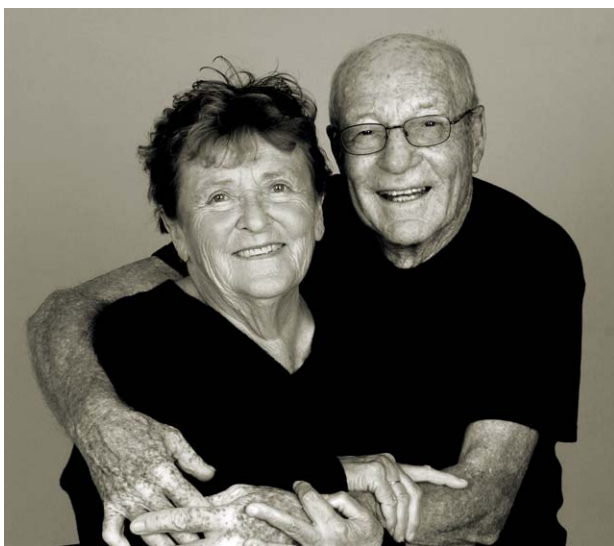
sopisech a souborně v celkem třech knižních publikacích: „Malá zastavení na stezkách dějin očního lékařství“, „Úsměvné historky ze zákoutí očního lékařství“ a „Další úsměvné historky...“.

Její osobnost vždy překypovala energií a nápady. Kupříkladu ještě během svého aktivního působení v oboru dovedla zúročit svou odbornou erudici a mnohaleté praktické zkušenosti i poněkud atypickým způsobem, a to v podobě „zlepšovacích návrhů“ – drobných praktických pomůcek pro ambulantní oftalmology, které v nelehkých podmínkách socialistického zřízení dovedla nechat továrně vyrobit tak, aby mohly sloužit jejím kolegům v celé republice. V roce 1996 byla vyznamenána za rozvoj české a slovenské kontaktologie. V roce 2002 dostala zvláštní cenu časopisu Česká a slovenská oftalmologie za práce z oboru historie očního lékařství a v roce 2003 se stala čestnou členkou České lékařské společnosti J. E. Purkyně.

Ačkoliv většina z vás ji má v paměti již spíše jako onu svéráznou starou dámu, která na očních sjezdech nepřednášela o nových trendech v oftalmologii, ale s kloboukem zdobeným květinami a šerpou přes hrudník nahlížela do dějin očního lékařství, je třeba pamatovat, že mimo jiné byla svého času i špičkovou operátkou. Nezažila sice již éru oční mikrochirurg-

gie, ale její zručnost a hbitost necht ilustruje drobná historka: Když líčila jednomu mladému kolegovi postup jakési operace a on se zeptal: „A paní primářko, jak dlouho to celé tvá?“, odpověděla: „Jak to říkám, tak to dělám...“

Vše, co v životě dělala, dělala s maximálním nasazením, s těmi nejlepšími úmysly, s obrovskou vervou a naplno. A nešlo jen o její odbornou profesi, o péči o pacienty, o výchovu jejich mladších podřízených a zdravotnického personálu, ale i o mimopracovní aktivity – především sport. Lyžovala a hrála tenis do slova „do roztrhání těla“ do svých 85 let. V době, kdy



Se svým milovaným a milujícím manželem, 2005

jiní odpočívají v zaslouženém důchodu, využila svých jazykových schopností a své hluboké znalosti historie a „na stará kolena“ se s velkou chutí po dlouhá léta věnovala průvodcovské činnosti.

U příležitosti mamincina jubilea jsem poprosila některé její kolegy a bývalé spolupracovníky o krátkou glosu – tito z nich mi odepsali:

„Při příležitosti krásného životního jubilea emeritní primářky MUDr. Vlasty Doležalové, CSc. musím vzpomenout její literární aktivitu. Po řadu let obohacovala náš časopis články z historie nejen naší oftalmologie, ale i o očních problémech význačných osobností. Byly vždy založeny na hlubokých znalostech a po studiu četných pramenů. Tehdy se mi jako vedoucí redaktorce přiznalo hodně kolegů, že v každém čísle nejprve hledají její článek. A když se před několika lety odmlčela, byla jsem zaspána dotazy, kdy budou uveřejněny další. Doufám za všechny čtenáře, že se ještě nějaké objeví!

Milá Vlasto, vždy jsem obdivovala Tvoji svěžest tvůrčí a fyzickou. Srdečně Ti blahopřeji!“

(prof. MUDr. Jarmila Boguszaková, DrSc., Praha)

„Znám mnoho lékařek, ale dnešní jubilantka přečnívá nezkrotnou touhou život plně prožít, studovat, léčit,

cestovat, publikovat, v Dolomitech lyžovat, hrát tenis na Djerbě, vyprávět o úrazu knížete Rostislava a jaké trápení s očima měl J.S.Bach, povídat turistům o krásách naší vlasti, nebo našim o jejich, přijímat s radostí pocty a potlesky, trpět, když někdo necítí krásu českého jazyka. Nekonečný zájem o historii, současno, krásno i politično je dnes naprosto unikátní.

Proč ne, když oslavenkyně je taky taková.“

(MUDr. Václav Bedřich, Český Krumlov)

„Naše spolupráce v oční optice v Chebu byla dlouhodobá, perfektní, příjemná a poučná. Vídaly jsme se každý týden víc než čtvrt století! O vědomostech, které měla, se vždy s ochotou podělila s naším kolektivem. Z celého srdce nám přála úspěchy. Neustále se vzdělávala nejen ve své profesi. Díky bohatým zkušenostem z průvodcování doplňovala naše znalosti nejen z dějin ale i křesťanských tradic. Její sportovní duch neměl obdoby. V každém věku tvrdě bojovala o vítězství v tenise a měla z něj pak neuvěřitelnou radost. Často také vzpomínáme na lyžování ve Francii, kam nás s sebou po revoluci poprvé vzala a ukázala nám kouzlo a nádheru alpského lyžování. Doposud se tam moc rádi vracíme a vzpomínáme i na karty se šéfkem... Obdivuhodná je její pozitivní energie a neustálá chuť do života. Jsme moc rádi, že jsme se s ní mohly setkat a byla naší učitelkou nejen v odborných věcech, ale i v osobním životě. Byla nám blízká jako hodná tetička z Ameriky...“

(Julia Věšíňová – JULIOPTIKA, Cheb)

A na samý závěr si na tomto místě dovoluji připojit svůj osobní vzkaz:

„Moje drahá maminko, Vlastičko, ačkoliv náš vztah během života občas zlehýnka zaskřípal, stačila jsem si včas uvědomit, že vše, co děláš, jak jednáš a jak se chováš, je motivováno ryším dobrým úmyslem. Nakazila jsi mne – a nejen mne – životním optimismem, dobrou vůlí a pozitivním nahlížením na svět. Naučila jsi mne, že když něco chci, po něm toužím, musím za tím jít – a dosáhnou toho... Jen a pouze díky Tobě zvládám těžké životní situace a teprve ve zralém věku doceňuji, čemu jsi mne naučila a co jsi ve mně probudila. Tyto řádky necht jsou malým veřejným vyznáním mého obdivu a lásky k Tobě. Nemyslím, že mluvím pouze za sebe – mluvím i za své blízké, kterým jsi předala své úžasné životní poselství. Mám Tě ráda a děkuji Ti... za sebe a za všechny ostatní.

Tvoje Stanka“



„Mám se dobře“, 2013

APLIKUJTE MULTIFOKÁLNÍ KONTAKTNÍ ČOČKY – VYPLATÍ SE TO!

Mgr. Alena Falharová, DiS.

Žijeme v době, kdy se čím dál častěji setkáváme s klienty, kteří nosí kontaktní čočky a začínají mít presbyopické obtíže nebo je již mají delší dobu a chtějí začít s kontaktními čočkami. Cílem tohoto článku je zamyslení nad tím, jak vypadá průměrný klient, jaká je návratnost klientů po určité době a jaký je profit pro aplikační středisko.

Pracuji v oční optice v Třebíči (40 000 obyvatel) jako optometristka 10 let. Aplikujeme víceohniskové kontaktní čočky všech výrobců, které jsou dostupné na našem trhu. Vzhledem k tomu, že k dosažení validních výsledků je třeba porovnávat jeden produkt, zvolili jsme jednoho konkrétního výrobce a vytvořili článek na kontaktní čočku AIR OPTIX® AQUA Multifocal (AOAMTF) od firmy ALCON. Tato kontaktní čočka je vyrobena ze silikon-hydrogelového materiálu Lotrafilcon B, s transmisibilitou pro -3,0 D Dk/t=138 a dle doporučení výrobce lze nosit buď na denní nošení nebo na prodloužené nošení po dobu max. 6 nocí. Má 3 druhy adice – LO, MED, HI. Nabízení kontaktních čoček probíhalo tak, že jsme jako čočku první volby nabídli Air Optix Aqua Multifocal, při nespokojenosti proběhla dokorekce s potřebným množstvím diagnostik. Pokud klientovy AOAMTF neseďely, vyzkoušeli jsme multifokální kontaktní čočky (MTF KČ) jiného výrobce, popř. se klient vrátil k jednoohniskovým kontaktním čočkám. Pro zajímavost: sem spadají 3 klienti, kterým byla naaplikována klasická metoda monovision.

1. Průběh aplikací a jejich výsledky

Klienty jsme se zabývali od října 2009 do srpna 2013, hodnotíme tedy přibližně období dlouhé 3 roky a 11 měsíců (47 měsíců). Z tohoto období probíhaly prvoaplikace od října 2009 do června 2011, od července 2011 do srpna 2013 bylo sledovací období. Zúčastnilo se 41 klientů, z toho je 28 žen (68 %) a 13 mužů (32 %). Průměrný věk klienta v době první aplikace je 49 let. Přibližně polovina z nich nosila před aplikací multifokálních kontaktních čoček jinou kontaktní čočku (51 %). Jako častější refrakční vada do dálky se vyskytuje hypermetropie (56 %), rozdíl však není velký – myopie má zastoupení 44 %.

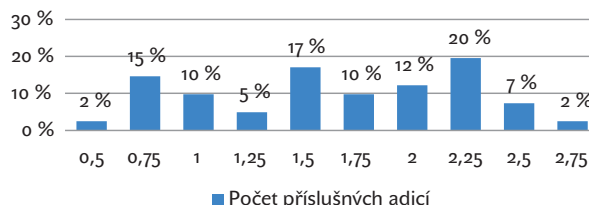
Občasné přespání v kontaktních čočkách využívá 41 % dotázaných. Přespávají v těchto čočkách jednou, maximálně však 6x do měsíce. Jedná se o překvapivě vysoký počet klientů. Dva klienti ze skupiny dokonce přestoupili pouze z důvodu potřeby častějšího přespávání na kontaktní čočky, které mají vyšší DK_t/t. Určitý vliv na tento trend může

mít fakt, že presbyopičtí klienti vidí kontaktní čočku při nasazování rozmazaně a tudíž se jim s ní hůř manipuluje. Této situaci se chtějí vyhnout a proto je jednodušší si čočky ponechat v očích přes noc.

Jak vypadá průměrný klient nosící kontaktní čočky AIR OPTIX® AQUA Multifocal:

Dalekozraká žena ve věku 49 let, s adicí 2,25. Nosí ráda své brýle a chce kontaktní čočky používat na své volnočasové aktivity nebo ji obtěžuje „přehazování“ brýlí. Dosažený vízus do dálky s kontaktní čočkou má 1,0, do blízka 0,9 (průměrná hodnota). Koupí v průměru 2 prodejní balení za rok.

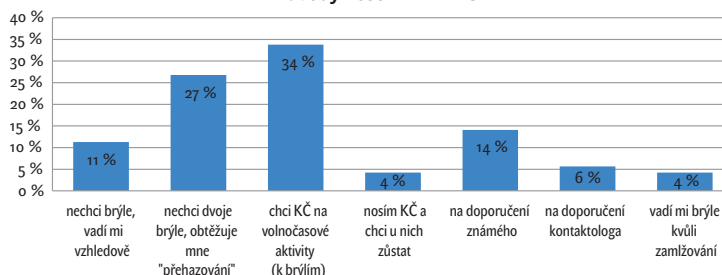
Hodnota adice u brýlové korekce



obr. 1 – Rozložení adice u brýlové korekce

Rozložení adice u brýlové korekce ukazuje obr. 1. Adice do blízka byla měřena na 40 cm, použit byl Oční test do blízka od firmy Essilor. Jak je patrné, převládají klienti s adicí 2,25 (20 %) a 1,5 D (17 %). Následují ti, co mají adici 0,75 D (15 %). Nejčastěji použitá výsledná adice u kontaktních čoček odpovídá hodnotě MED (38 %), HI (33 %), LO (29 %).

Důvody nošení MTF KČ

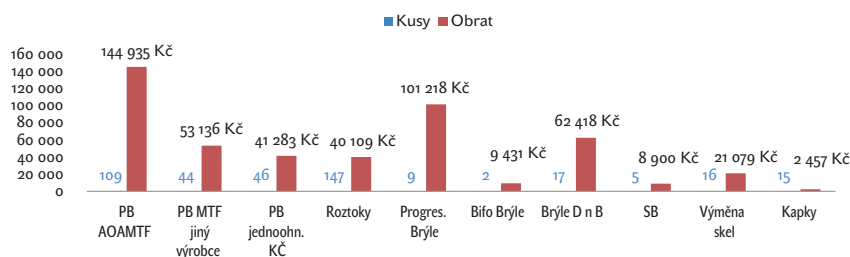


obr. 2 – Důvody, proč chtějí klienti začít nosit multifokální kontaktní čočky

Důvody, proč chtějí klienti začít nosit multifokální kontaktní čočky, jsou shrnuty v grafu na obr. 2. Každý klient mohl označit více odpovědí. Nejčastějším důvodem je použití na volnočasové aktivity (34 %), jako je sport a jiné koníčky. Velmi často je chtějí pouze jako doplněk k brýlím. Klienty tedy brýle neobtěžují, jsou s nimi spokojeni, jen existují situace, kdy by volili čočky. Dále je obtěžuje tzv. „přehazování brýlí“ z dálky do blízka a naopak (27 %). Takoví klienti chtějí nosit čočky většinou na trvalé nošení. Dalším důvodem pro nošení multifokálních kontaktních čoček je doporučení známého (14 %). Klientům také brýle vadí vzhledově (11 %) a kvůli zamlžování (4 %). Dvě z klientek byly poštovní doručovatelky, pro něž zamlžování brýlí při výkonu povolání může být velkým omezením.

2. Úspěšnost následného prodeje

Celkový nákup klientů, kteří prošli aplikací MTF kontaktních čoček za 3 roky a 11 měsíců



obr. 3 – Celkový nákup, který uskutečnilo všech 41 klientů za 3 roky a 11 měsíců. Obr popisuje celkový počet prodaných kusů – u kontaktních čoček 6ks prodejní balení, u brýlí jednotlivé kusy a u výměny skel počet výměn páru brýlových čoček. SB = sluneční brýle. Brýle D n B = nové brýlové obruby do dálky nebo do blízka včetně nových brýlových čoček. PB jednoohn. KČ = prodejní balení jednoohniskových kontaktních čoček

Vedle počtu kusů je uveden obrat, který se uskutečnil za jednotlivé položky. Nákupy proběhly za období 3 roků a 11 měsíců od všech 41 klientů, kteří u nás v aplikačním středisku prošli aplikací MTF KČ. Nákup byl evidován až po proběhnutí aplikace MTF KČ a to do konce srpna 2013, u každého klienta to je tedy různě dlouhé období.

V tabulce shrneme, jaká část nákupu klientů z obr. 3, souvisí přímo z aplikací MTF KČ:

Prodejní balení AIR OPTIX® AQUA Multifocal	144 935 Kč
Prodejní balení multifokálních kontaktních čoček jiných výrobců a jednoohniskové kontaktní čočky	94 419 Kč
Roztoky a kapky	42 566 Kč
Výměny skel	21 079 Kč
Bifokální brýle 2 ks	9 431 Kč
Multifokální brýle – 3 klienti zakoupili 6 ks multifokálních brýlí	65 278 Kč
Sluneční brýle – pouze nedioptrické-3 ks	4 770 Kč
Celkem obrat činí	382 478 Kč

Prodej prodejních balení všech kontaktních čoček, roztoků a kapek, výměn skel a slunečních brýlí bez dioptrií, bezprostředně souvisí s aplikací MTF KČ, jelikož je při něm přeměřen zrak a klienti si mění brýlové čočky ve svých brýlích brzy po aplikaci. Troje nedioptrické sluneční brýle (v hodnotě 4770 Kč) si klienti kupovali k právě naaplikovaným kontaktním čočkám. Zbýlé dvoje sluneční brýle nelze jednoznačně zařadit do nákupu souvisejícího s aplikací MTF KČ, jelikož byly dioptrické. Prodej slunečních brýlí může být ve skutečnosti ještě vyšší z toho důvodu, že tyto brýle nevidujeme při prodeji vždy pod jménem klienta.



VELKOOBCHOD S BRÝLEMI,
KONTAKTNÍMI ČOČKAMI
A PŘÍSLUŠENSTVÍM,
KDE VÍME CO ZÁKAZNÍCI CHTĚJÍ



SLUNEČNÍ BRÝLE (RAY-BAN)



DIOPTRICKÉ BRÝLE (RAY-BAN)



DOLCE & GABBANA



PRADA

SLUNEČNÍ A DIOPTRICKÉ
BRÝLE VČETNĚ
NÁHRADNÍCH DÍLŮ



PRADA

DOLCE & GABBANA

pro nákupní ceny, nás kontaktuje,
nebo se zaregistrujte na stránkách
www.wixi.cz do partnerské sekce,
kde jsou ceny pro partnery uvedeny

NOVĚ NABÍZÍME



SEE BETTER.
FEEL BETTER.



Sluneční, dioptrické a sportovní
brýle americké značky SPY.
Ceník a informace na vyžádání.

Stačí se na nás obrátit:

Wixi s.r.o.

Revoluční 1017, 290 01 Poděbrady
e-mail: info@wixi.cz, tel.: 325 513 052



Dva klienti, kteří koupili bifokální brýle nosí své MTF KČ na trvalé nošení a lze tedy říci, že je mají jako doplněk ke svým čočkám. Stejný případ nastává u 3 klientů trvale nosících MTF KČ, kteří dohromady koupili 6 progresivních brýlí (v celkové částce 65 278 Kč). Mj. se jedná o nejlepší klienty z hlediska obchodu, protože trvale nosí MTF KČ a ještě pravidelně kupují MTF brýle jako doplněk ke svým čočkám. Zbýlé 3 progresivní brýle si zakoupili klienti, kteří u této brýlové korekce zůstali a kontaktní čočky přestali nosit. Ty tedy nezapočítáváme do obrátu přímo souvisejícímu s aplikací MTF KČ.

Zbývají nám už jen klienti, kteří si zakoupili kompletní nové brýle do dálky nebo do blízka. Jedná se o nemalou částku 62 418 Kč. Zde také nelze jednoznačně určit souvislost s aplikací MTF KČ, proto nebudeme s touto částkou počítat.

Čistě za prodejní balení MTF KČ je obrát 198 071 Kč za necelé 4 roky. Bereme-li však v potaz následný prodej po aplikaci MTF KČ, je částka obrátu i s MTF KČ zhruba dvojnásobná a to 382 478 Kč (viz tabulka výše). Toto je částka, která bezprostředně souvisí s aplikací multifokálních kontaktních čoček.

Tento trend může mít rostoucí tendenci s narůstajícím počtem klientů, nosících a kupujících MTF KČ. Dále zde nejsou započítáni klienti, kterým jsme naaplikovali multifokální nebo bifokální kontaktní čočky jiného výrobce jako první volbu. Celkový obrát od klientů s multifokálními kontaktními čočkami je v našem aplikačním středisku ve skutečnosti ještě vyšší.

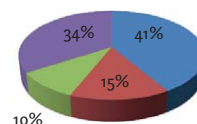
Zajímavé postřehy z aplikací multifokálních kontaktních čoček

- 66 % klientů trvale kupuje kontaktní čočky po aplikaci MTF KČ. Jsou zde zahrnuti AOAMTF, MTF jiných výrobců a jednoohniskové kontaktní čočky (viz obr. 4)
- Přibližně polovina (51 %) klientů si zakoupí po aplikaci AIR OPTIX® AQUA Multifocal prodejní balení
- 41 % klientů je „věrných“ a kupuje čočky AIR OPTIX® AQUA Multifocal pravidelně dosud (hodnoceno po 3 letech a 11 měsících)
- 41 % klientů v AIR OPTIX® AQUA Multifocal občas přespává
- Zpět na své kontaktní čočky do dálky přešlo 20% klientů, „věrných“ po 3 letech a 11 měsících z nich zůstalo 10 %
- Informujte své klienty o MTF kont. čočkách. Jejich odpověď „ne“ znamená „ne teď“ a nikoli „ne nikdy“
- Klienti nosící MTF KČ jsou mnohem loajálnější a více se k vám vrací nejen díky pravidelným kontrolám, které potřebují
- 34 % klientů v presbyopickém věku, kteří projeví zájem o kontaktní čočky je chtějí jako doplněk k brýlím, proto se nebojte MTF KČ nabízet. Může to znamenat nákup jednoho prodejního balení ročně ale také čtyř. Dobrou volbou jsou i jednodenní MTF KČ.

3. Věrnost klientů, kteří prošli aplikací multifokálních kontaktních čoček

Zastoupení "věrných" klientů kupujících kontaktní čočky dosud

- Multifokální kontaktní čočky Air Optix aqua Multifocal
- Multifokální kontaktní čočky jiných výrobců
- Jednoohniskové kontaktní čočky
- Nenosí kontaktní čočky



obr. 4 – Počet klientů po aplikaci MTF KČ, kteří kupují pravidelně kontaktní čočky

Ze všech 41 klientů, kteří prošli aplikací multifokálních kontaktních čoček jsme vyhodnotili ty, kteří zůstali „věrní“ a po necelých 4 letech kupují své kontaktní čočky v našem aplikačním středisku pravidelně, tj. interval nákupu se střídá s určitou pravidelností a poslední nákup byl uskutečněn nejpozději 6 měsíců před koncem sledovacího období. Jedná se celkem o 66 % klientů. Jak je jasně patrné, 41 % klientů z tohoto počtu pravidelně kupuje AOAMTF, 15 % kupuje multifokální kontaktní čočky jiných výrobců a 10 % (4 klienti) nadále kupuje jednoohniskové kontaktní čočky, 2 z toho je využívají pouze pro korekci do dálky, 2 je užívají metodou monovision. Třetí klient užívající monovision korekci trvale, již kontaktní čočky nekupuje.

4. Kazuistika

Popis klientky: žena, v době aplikace multifokálních kontaktních čoček AIR OPTIX® AQUA Multifocal jí bylo 36 let. Má práci při které denně řídí automobil a pracuje 4-5 hodin denně u PC, občas se pohybuje v klimatizovaném a zakouřeném prostředí. Jako koníčky provozuje turistiku, jízdu na kole, vycházky se psem. Výborně zvládá nasazování i snímání kontaktních čoček.

Historie: Klientka nosí své původní 14-denní kontaktní čočky cca 2 měsíce, jsou to její první kontaktní čočky. Stěžuje si na vysoké nepohodlí v průběhu celého dne, kdy večer nepohodlí na oku ještě narůstá. Kontaktní čočky nosí v očích pouze 7 dní, poté je z důvodu nepohodlí vyhazuje. Klientka kape umělé slzy cca 2x denně. Dále si stěžuje na rozmazané vidění při práci do blízka.

Brýlová anamnéza: Klientka je dalekozraká, nosí brýle do dálky od 7 let. Na levém oku má střední amblyopii. Sensoricky i vizuálně dominantní je pravé oko, šířka zornice při běžném denním osvětlení je 3,5 mm.

Oční anamnéza: Klientka má lehkou bulbární hyperemii na celém povrchu skléry (grading st. 0,7 dle Efrona), Víčková spojivka je bez překrvení a hladká (st.0 dle Efrona). Slzný meniskus uprostřed dolního víčka má výšku cca 0,2 mm, což je průměrné množství. Nepohodlí s kontaktní čočkou narůstá typicky ke

konci dne, kvalitu slz pravděpodobně zhoršuje polární a aktivity, které klientka provozuje a proto má na konci dne tzv. last syndrom. Na obou očích je na 3. a 9. hodině pinguecula.

Klientka přišla poprvé do našeho aplikačního střediska v březnu 2009. Bylo jí 35 let. Užívala tou dobou 14-denní kontaktní čočky asi 2 měsíce. Bohužel jí nevyhovovaly z hlediska pohodlí, nosila je pouze 7 dní a poté je vyhodila. Také si stěžovala na zhoršené vidění do blízka, nevidí na svůj mobilní telefon. Nově jsme překontrolovali brýlovou korekci do dálky a naaplikovali jsme 14denní kontaktní čočky novější generace o hodnotách P +2,25 D, L +3,5 D. Klientka si při kontrole stále stěžovala na nedostatečné vidění do blízka, proto jsme přidali do výsledných kontaktních čoček o +0,25 D více. Nosila tedy hodnoty P +2,5 D, L +3,75 D. Tyto kontaktní čočky na konci aplikace klientce vyhovovaly z hlediska vidění, pro zvýšení pohodlí si kapala k těmto čočkám ještě umělé slzy. Pro zajímavost uvádím, že blízky bod akomodace měla klientka v 11 cm před okem.

Při kontrole v květnu 2010 si opět klientka stěžovala na nedostatečné vidění do blízka. Po změření dioptrií v brýlové korekci se hodnoty na dálku změnilo minimálně, do blízka však pomohla adice +0,75 D na obě oči.

Brýlová korekce při aplikaci multifokálních kontaktních čoček- květen 2010:

	Sph	Cyl	Ax	Vizus s brýl. korekcí do dálky MONO	Vizus s brýl. korekcí do dálky BINO	Adice	Vizus s brýl. korekcí do blízka BINO	HI. pracovní bod HPB
P	+2,75	-0,5	130	1,0	1,0	0,75 D	1,0	40 cm
L	+5,0	-0,75	10	0,4++		0,75 D		

Označení Vizus 0,4++ znamená, že klientka čte řádek s označením 0,4 a 2 písmenka navíc z následujícího řádku.

Nabídli jsme tedy kontaktní čočky AIR OPTIX® AQUA Multifocal o těchto hodnotách:

	Sph	Název kontaktních čoček	Vizus s brýl. korekcí do dálky BINO	Adice	Vizus s brýl. korekcí do blízka BINO	HI. pracovní bod HPB
P	+2,5	AIR OPTIX® AQUA Multifocal	0,8+ až 0,9	LOW	0,8 až 1,0	40 cm
L	+4,25	AIR OPTIX® AQUA Multifocal		LOW		

Volba dioptrií u levého oka byla na zvážení, zda volit diagnostickou čočku +4,25 D, +4,5 D nebo +4,75 D. Jelikož se jedná o oko amblyopické, nemá přidání +0,25 až +0,5 D velký vliv na vidění. Klientka navíc zapojuje obě oči do binokulárního procesu a nechtěli jsme navodit vysokou anizometrii. Proto jsme ponechali na levém oku do dálky +4,25 D.

Dosažený binokulární vizus do dálky je při pohodlném čtení 0,8+ (0,8 a jedno písmeno z dalšího řádku), velikost řádku s označením 0,9 přečte také, ale při snaze. Čte pomalu a některá písmena odhaduje, protože jsou na hranici rozlišení, ale přečetla ho celý. Oproti brýlové korekci do dálky čte o jeden řádek méně, což není u MTFKČ neobvyklé. Do klientkou preferovaného blízka (na 40 cm) má vizus 0,8 pohodlně, 1,0 při snaze. Dosahujeme zde vizu jako v brýlové korekci do blízka. Při dokorekci brýlovými sklíčky a kontrole za 14 dní jsme se dostali k výsledným hodnotám o +0,25 D silnějším do dálky, což nám zlepšilo subjektivní vidění do dálky i do blízka. (P +2,75 add LOW, +4,5 add LOW). Tato volba multifokální kontaktní čočky zajistila klientce konečně potřebné vidění do blízka při zachování dobrého vidění do dálky.

Jak hodnotí klientka své čočky AIR OPTIX® AQUA Multifocal po 1 roce nošení:

- Brýle nosí ráda, ale kontaktní čočky raději. Nasadí je 28 dní v měsíci
- Celkovou spokojenost s viděním v čočkách hodnotí na škále od 1 do 5, číslem 2
- Klientka hodnotí své čočky jako pohodlné, po 6–8 hodinách je v očích již vnímá a pravidelně si kape umělé slzy
- Klientka v čočkách přespává výjimečně, cca 1x za 3 měsíce
- Ve svých čočkách vnímá horší vidění za šera, což je u MTF KČ velmi časté. Záleží na designu produktu

• I po roce nošení vnímá klientka cenu za své kontaktní čočky jako vysokou, ale vyhovují jí a jednoduše je užívá. Klady převládají nad záporu

- Klientka se v čočkách cítí svá

Zhodnotme stav, jak klientka nosí své kontaktní čočky po 3 letech a 4 měsících:

Klientce jsou čočky AOAMTF pohodlnější, než její původní 14denní kontaktní čočky.

Je s nimi spokojená i z důvodu dobré manipulace při nasazování a snímání. Velmi si chválí, že se „netrhají“, jako ty předchozí. Na preventivní kontrolu za tuto dobu přišla jednou, a to po 2 letech, jelikož pozorovala zhoršené vidění do blízka. Při kontrole dioptrií byla zjištěna tato refrakční vada:

	Sph	Cyl	Ax	Vizus s brýl. korekcí do dálky MONO	Vizus s brýl. korekcí do dálky BINO	Adice	Vizus s brýl. korekcí do blízka BINO	HI. pracovní bod HPB
P	+3,75	-0,75	120	1,0+	1,25-	1,0 D	1,0	40 cm
L	+5,25	-1,25	15	0,4+++		1,0 D		

V případě naší klientky je důležité zmínit ještě fakt, že její potíže presbyopického charakteru začaly již v 35 letech a k MTF KČ jsme

Klientce se zvýšil cylindr na obou očích, na levém amblyopickém oku je také změna, na výsledném binokulárním vízu je o řádek zlepšení. Adice v brýlové korekci se nám zvýšila z 0,75 D na 1,0 D. Při naměření těchto brýlových hodnot jsme klientce naaplikovali nově multifokální torické kontaktní čočky a dali jsme jí je porovnat se svými původními AOAMTF o vyšších zaktualizovaných hodnotách – P +3,25 D add LOW, L +4,5 add LOW. Za poznámku stojí, že při zlepšení celkového vízu do dálky i do blízka stačí upravit v multifokální kontaktní čočce pouze hodnotu do dálky, nikoli adici!

Torická multifokální kontaktní čočka budila dojem, že bude dobrá na manipulaci díky své větší centrální tloušťce, bohužel se však klientce hůře nasazovala a nechtěla jí „nasednout“, na oko. Na tomto faktu hraje jistě roli zvyk klientky na své původní kontaktní čočky AOAMTF. Omezení, které však vnímala klientka nejvíce, v torické verzi těchto MTF KČ, bylo zkreslení v periferii a vnímání rozostření v zevních částech. Usazení a push-up test byl u těchto čoček zcela v normě, jednalo se o objektivně dobře usazenou kontaktní čočku na oku. Navíc jí po jednom týdnu nošení jedna čočka praskla. Je otázkou, zda by po delší době toto omezení klientka přestala vnímat. To, jaký měla naše klientka první dojem z tori MTF KČ a jak se s kontaktní čočkou manipuluje, mělo velký vliv na výslednou volbu kontaktní čočky. Klientka je jednoznačně spokojená se svou původní kontaktní čočkou AIR OPTIX® AQUA Multifocal.

Závěrem chci podotknout, že klientka je „věrná“ našemu kontaktologickému středisku a od aplikace MTF KČ nakoupila 14 prodejních balení těchto čoček a kupuje je dosud. Podstatné je mít otevřenou mysl a naslouchat svým klientům, kteří chtějí řešit svůj problém. Naše klientka začala mít presbyopické potíže ve svých 35 letech, což se může jevit jako velmi brzké. Její problém jsme nejprve řešili zvýšením hodnot do dálky u jednoohniskových čoček, posléze multifokálními kontaktními čočkami.

Jak vyplývá z kazuistiky, je velmi dobré opečovávat a hýčkat si své čočkové klienty – ať už při prvních aplikacích nebo při následných kontrolách. Tím, že jsme vyzkoušeli při preventivní kontrole jinou kontaktní čočku (tori MTF KČ), jsme klientce mohli nabídnout lepší řešení své vady, než to, které nosí. Ale ukázalo se, že původní řešení bylo nejlepší (AOAMTF). Klientka má pak dobrý pocit, že je o ni postaráno a vrací se zpět. Díky této péči je „věrná“.

se dostali až po roce úprav na jednoohniskových kontaktních čočkách. I tento čas měl význam, protože si klientka uvědomila, že v multifokálních čočkách vidí prostě lépe. Troufám si tvrdit, že pokud bychom naši klientce nenaaplikovali MTF KČ, řešila by svůj problém s viděním do blízka jinde, tedy u konkurence. Toto je jeden z důvodů, proč by každé aplikační středisko mělo tento druh kontaktních čoček aplikovat.

4. Má tedy smysl aplikovat multifokální kontaktní čočky?

Jednoznačně ano. Aplikace multifokálních kontaktních čoček je sice pro kontaktologa časově i profesně náročnější, ale díky tomu naváže a upevní své osobní i pracovní vazby se svým klientem. 66% „věrnost“ klientů toto jasně potvrzuje. Jak je patrné, ani finanční přínos pro aplikační středisko není malý a je nutné si uvědomit, že přibližně dvojnásobnou finanční hodnotu toho, co klient utratí za své kontaktní čočky v aplikačním středisku ještě ponechá při nákupu jiného zboží.

Pro ty, kteří chtějí s aplikací těchto kontaktních čoček začínat, doporučuji vybudit v kolektivu určité nadšení a nevyvolávat v klientovi plané naděje, že s multifokálními kontaktními čočkami uvidí 100% na každou vzdálenost. Je dobré zdůraznit, že se zbavuje závislosti na brýlích, nikoli brýlí samotných a že velkým kladem je, že ho brýle nebudou nijak omezovat v oblíbených činnostech. Velmi důležitá je také motivace klienta a držet se osvědčených tipů, které uvádí výrobci těchto čoček. Také je dobré dát klientovi najevo, že jste zde pro něj kdykoli k dispozici. Ať už při jeho počáteční nejistotě nebo při potřebné změně dioptrií za pár let. Po několika aplikacích si budete více jistější a časem vše půjde snadněji.

Tento článek je pro vás uveřejněn také na webu www.optikarium.cz. Pro ty, co chtějí více informací bude na tomto webu uvedena ještě podrobnější verze tohoto článku. V případě dotazů a připomínek mě neváhejte kontaktovat nebo stačí připsat cokoli v diskuzi.

Mgr. Alena Falharová, DiS.

Oční optika Bohuslava Krejčí
Žerotínovo nám. 12/24
674 01 Třebíč

e-mail: alasek199@seznam.cz

